

Próxima publicación: 27 de agosto

INFORMACIÓN OPORTUNA SOBRE LA BALANZA COMERCIAL DE MERCANCÍAS DE MÉXICO DURANTE JUNIO DE 2020

La información oportuna de comercio exterior de junio de 2020 indica que se registró un superávit comercial de 5,547 millones de dólares, saldo que se compara con el superávit de 2,541 millones de dólares obtenido en igual mes de 2019. En los primeros seis meses de este año, la balanza comercial presentó un superávit de 2,659 millones de dólares¹.

EXPORTACIONES

En el sexto mes de este año, el valor de las exportaciones de mercancías alcanzó 33,076 millones de dólares, cifra compuesta por 31,818 millones de dólares de exportaciones no petroleras y por 1,258 millones de dólares de petroleras. Así, en el mes de referencia las exportaciones totales mostraron una disminución anual de (-)12.8%, la cual fue resultado de reducciones de (-)11.6% en las exportaciones no petroleras y de (-)35.6% en las petroleras. Al interior de las exportaciones no petroleras, las dirigidas a Estados Unidos retrocedieron a una tasa anual de (-)7.9% y las canalizadas al resto del mundo lo hicieron en (-)28 por ciento.

Con cifras ajustadas por estacionalidad, en el sexto mes de 2020 las exportaciones totales de mercancías reportaron un alza mensual de 75.57%, la cual fue resultado de aumentos de 76.93% en las exportaciones no petroleras y de 49.67% en las petroleras.

IMPORTACIONES

El valor de las importaciones de mercancías en junio de 2020 fue de 27,530 millones de dólares, monto que implicó una variación anual de (-)22.2 por ciento. Dicha cifra fue reflejo de descensos de (-)18.2% en las importaciones no petroleras y de (-)55.4% en las petroleras. Al considerar las importaciones por tipo de bien, se observaron caídas anuales de (-)43.6% en las importaciones de bienes de consumo, de (-)19.6% en las de bienes de uso intermedio y de (-)12.3% en las de bienes de capital.

¹ La suma de los componentes que integran la estadística de la balanza comercial de mercancías de México que se presenta en este reporte puede no coincidir con los totales debido al redondeo de las cifras.

Con series ajustadas por estacionalidad, las importaciones totales mostraron un incremento mensual de 22.24%, el cual se derivó de crecimientos de 23.08% en las importaciones no petroleras y de 11.08% en las petroleras. Por tipo de bien, se presentaron avances mensuales de 5.89% en las importaciones de bienes de consumo, de 27.21% en las de bienes de uso intermedio y de 5.05% en las de bienes de capital.

BALANZA COMERCIAL DE MERCANCIAS DE MÉXICO

Concepto	Junio*		Enero-Junio*	
	Millones de Dólares	Variación % Anual	Millones de Dólares	Variación % Anual
Exportaciones Totales	33,076.5	(-) 12.8	183,053.3	(-) 19.5
Petroleras	1,258.0	(-) 35.6	8,044.1	(-) 41.8
No petroleras	31,818.5	(-) 11.6	175,009.2	(-) 18.0
Agropecuarias	1,737.9	31.5	10,540.9	7.3
Extractivas	553.4	9.3	3,200.1	5.8
Manufactureras	29,527.2	(-) 13.5	161,268.2	(-) 19.6
Automotrices	8,683.4	(-) 31.0	47,466.5	(-) 34.6
No automotrices	20,843.8	(-) 3.4	113,801.6	(-) 11.2
Importaciones Totales	27,529.8	(-) 22.2	180,394.2	(-) 19.5
Petroleras	1,707.2	(-) 55.4	15,725.0	(-) 35.7
No petroleras	25,822.6	(-) 18.2	164,669.2	(-) 17.5
Bienes de consumo	2,665.3	(-) 43.6	21,513.8	(-) 26.2
Petroleras	459.5	(-) 69.8	5,547.7	(-) 36.7
No petroleras	2,205.8	(-) 31.2	15,966.2	(-) 21.7
Bienes intermedios	22,226.0	(-) 19.6	142,548.7	(-) 18.3
Petroleras	1,247.7	(-) 46.0	10,177.4	(-) 35.2
No petroleras	20,978.3	(-) 17.2	132,371.3	(-) 16.6
Bienes de capital	2,638.5	(-) 12.3	16,331.6	(-) 20.4
Saldo de la Balanza Comercial	5,546.7	118.3	2,659.1	(-) 17.8

Nota: Debido al redondeo, las sumas de los parciales pueden no coincidir con los totales.

* Cifras oportunas.

Se anexa Nota Técnica

Para consultas de medios y periodistas, contactar a: comunicacionsocial@inegi.org.mx
o llamar al teléfono (55) 52-78-10-00, exts. 1134, 1260 y 1241.

Dirección de Atención a Medios / Dirección General Adjunta de Comunicación





NOTA TÉCNICA

INFORMACIÓN OPORTUNA SOBRE LA BALANZA COMERCIAL DE MERCANCÍAS DE MÉXICO DURANTE JUNIO DE 2020

CIFRAS ORIGINALES

Saldo de la Balanza Comercial de Mercancías

La información oportuna de comercio exterior de junio de 2020 indica un superávit comercial de 5,547 millones de dólares. Dicho saldo se compara con el déficit de (-)3,523 millones de dólares reportado en mayo. El cambio en el saldo comercial entre mayo y junio fue resultado de un aumento en el saldo de la balanza de productos no petroleros, el cual pasó de un déficit de (-)3,053 millones de dólares en mayo a un superávit de 5,996 millones de dólares en junio, toda vez que el déficit de la balanza de productos petroleros mostró un nivel similar al del mes previo, ubicándose en (-)449 millones de dólares tras haber registrado (-)470 millones de dólares en mayo.

En los primeros seis meses de este año, la balanza comercial presentó un superávit de 2,659 millones de dólares.

BALANZA COMERCIAL DE MERCANCÍAS DE MÉXICO
(Millones de dólares)

Concepto	2018	2019	2020			
			Abr	May	Jun*	Ene-Jun*
Exportaciones Totales	450,713	460,704	23,385	18,070	33,076	183,053
Petroleras	30,630	25,842	758	929	1,258	8,044
No Petroleras	420,083	434,862	22,627	17,140	31,818	175,009
Importaciones Totales	464,302	455,295	26,472	21,592	27,530	180,394
Petroleras	53,762	47,207	2,037	1,399	1,707	15,725
No Petroleras	410,541	408,088	24,435	20,193	25,823	164,669
Balanza Comercial Total	(-) 13,589	5,409	(-) 3,087	(-) 3,523	5,547	2,659
Petrolera	(-) 23,132	(-) 21,365	(-) 1,279	(-) 470	(-) 449	(-) 7,681
No Petrolera	9,543	26,773	(-) 1,809	(-) 3,053	5,996	10,340

* Cifras oportunas.



En junio de 2020, el valor de las exportaciones petroleras fue de 1,258 millones de dólares. Este monto se integró por 1,100 millones de dólares de ventas de petróleo crudo² y por 158 millones de dólares de exportaciones de otros productos petroleros. En ese mes, el precio promedio de la mezcla mexicana de crudo de exportación se situó en 32.90 dólares por barril, cifra mayor en 11.02 dólares respecto a la del mes previo, pero menor en 23.95 dólares en comparación con la de junio de 2019. En cuanto al volumen de crudo exportado, éste se ubicó en el mes de referencia en 1.114 millones de barriles diarios, nivel superior al de 1.062 millones de barriles diarios de mayo y al de 0.995 millones de barriles diarios de junio de 2019.

Exportaciones Totales de Mercancías

El valor de las exportaciones de mercancías en el sexto mes de este año fue de 33,076 millones de dólares, monto inferior en (-)12.8% al del mismo mes del año pasado. Dicha tasa se originó de reducciones de (-)11.6% en las exportaciones no petroleras y de (-)35.6% en las petroleras. Al interior de las exportaciones no petroleras, las dirigidas a Estados Unidos cayeron (-)7.9% a tasa anual y las canalizadas al resto del mundo lo hicieron en (-)28 por ciento.

EXPORTACIONES NO PETROLERAS A DISTINTOS MERCADOS

Concepto	Estructura % Ene-Jun 2020*	Variación porcentual anual				
		2019	2020			
		Anual	Abr	May	Jun*	Ene-Jun*
Total	100.00	3.5	(-) 39.4	(-) 56.3	(-) 11.6	(-) 18.0
Estados Unidos	82.02	4.6	(-) 40.7	(-) 57.2	(-) 7.9	(-) 17.9
Automotriz	22.69	5.5	(-) 80.0	(-) 90.7	(-) 25.5	(-) 34.1
Otras	59.33	4.1	(-) 20.2	(-) 39.7	1.6	(-) 9.3
Resto del Mundo	17.98	(-) 1.1	(-) 33.4	(-) 51.8	(-) 28.0	(-) 18.9
Automotriz	4.43	(-) 3.3	(-) 74.6	(-) 86.7	(-) 56.8	(-) 37.2
Otras	13.55	0.0	(-) 14.4	(-) 36.6	(-) 13.1	(-) 10.4

* Cifras oportunas.

² Información proporcionada por PMI Comercio Internacional, S.A. de C.V., que corresponde a sus cifras operativas y está sujeta a revisiones posteriores.



Exportaciones por Tipo de Mercancía

Las exportaciones de productos manufacturados en junio de 2020 alcanzaron 29,527 millones de dólares, lo que representó un decremento de (-)13.5% a tasa anual. Las caídas anuales más importantes se observaron en las exportaciones de productos automotrices (-31%), de siderurgia (-12.4%), de productos plásticos y de caucho (-11.5%), de equipo profesional y científico (-6.1%) y de equipos y aparatos eléctricos y electrónicos (-3.8%). A su vez, el descenso anual en las exportaciones de productos automotrices se derivó de disminuciones de (-)25.5% en las ventas canalizadas a Estados Unidos y de (-)56.8% en las dirigidas a otros mercados.

El valor de las exportaciones agropecuarias y pesqueras en el sexto mes del año en curso fue de 1,738 millones de dólares, monto que implicó una variación anual de 31.5 por ciento. Los crecimientos anuales más significativos se registraron en las exportaciones de jitomate (78.6%), de ganado vacuno (53.8%), de pimienta (48%), de aguacates (44.9%) y de legumbres y hortalizas frescas (38.7%). En contraste, las reducciones anuales más relevantes se presentaron en las exportaciones de garbanzo (-29.3%) y de pescados, crustáceos y moluscos (-18.2%). En cuanto a las exportaciones extractivas, éstas se ubicaron en 553 millones de dólares con una tasa anual de 9.3 por ciento.

En el periodo enero-junio de 2020, el valor de las exportaciones totales fue de 183,053 millones de dólares, lo que significó una variación anual de (-)19.5 por ciento. Dicha tasa fue reflejo de retrocesos de (-)18% en las exportaciones no petroleras y de (-)41.8% en las petroleras.

Estructura de las Exportaciones

La estructura del valor de las exportaciones de mercancías durante los primeros seis meses de 2020 fue la siguiente: bienes manufacturados 88.1%, bienes agropecuarios 5.8%, productos petroleros 4.4% y productos extractivos no petroleros 1.7 por ciento.

Importaciones Totales de Mercancías

El valor de las importaciones de mercancías en junio de 2020 se ubicó en 27,530 millones de dólares, lo que representó un decremento anual de (-)22.2 por ciento.



El valor acumulado de las importaciones totales en el primer semestre de este año fue de 180,394 millones de dólares, monto menor en (-)19.5% al observado en igual lapso de 2019. A su interior, las importaciones no petroleras descendieron a una tasa anual de (-)17.5%, en tanto que las petroleras lo hicieron en (-)35.7 por ciento.

Importaciones por Tipo de Bien

Las importaciones de bienes de consumo sumaron 2,665 millones de dólares, cifra que se tradujo en una reducción anual de (-)43.6 por ciento. Dicha tasa fue resultado de disminuciones de (-)31.2% en las importaciones de bienes de consumo no petroleros y de (-)69.8% en las de bienes de consumo petroleros (gasolina y gas butano y propano).

Por su parte, en el sexto mes de 2020 se importaron bienes de uso intermedio por un valor de 22,226 millones de dólares, nivel inferior en (-)19.6% al reportado en junio de 2019. A su vez, esta disminución anual se originó de retrocesos de (-)17.2% en las importaciones de bienes de uso intermedio no petroleros y de (-)46% en las de productos de uso intermedio petroleros.

En lo que corresponde a las importaciones de bienes de capital, en el mes de referencia éstas alcanzaron 2,639 millones de dólares, lo cual implicó una caída anual de (-)12.3 por ciento.

Estructura de las Importaciones

La estructura del valor de las importaciones en el periodo enero-junio de este año fue la siguiente: bienes de uso intermedio 79%, bienes de consumo 11.9% y bienes de capital 9.1 por ciento.



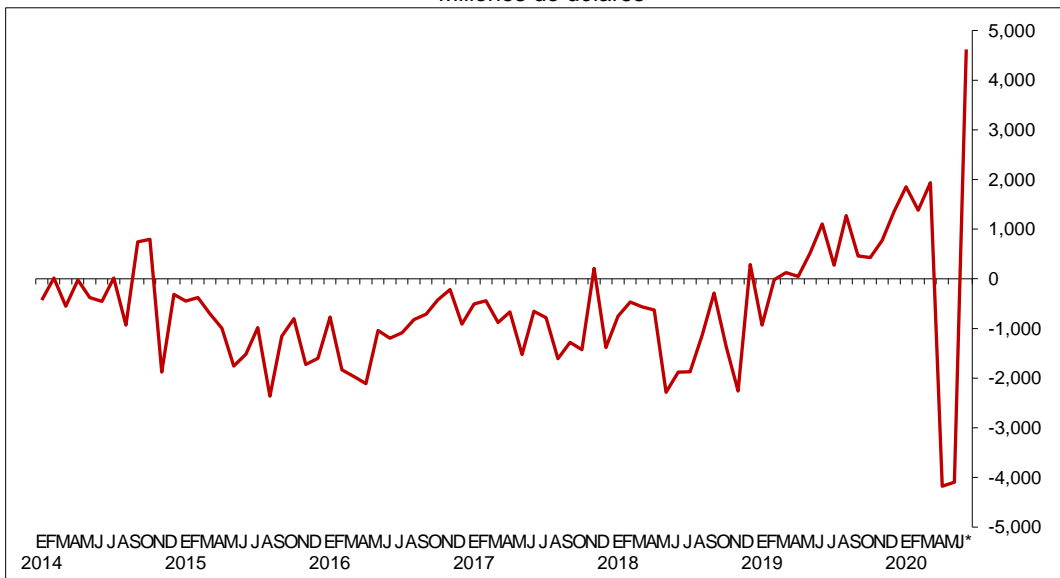
CIFRAS AJUSTADAS POR ESTACIONALIDAD

Con cifras desestacionalizadas, en junio de 2020 la balanza comercial registró un superávit de 4,619 millones de dólares, mientras que en mayo fue deficitario en (-)4,094 millones de dólares. El cambio en el saldo comercial ajustado por estacionalidad entre mayo y junio fue resultado de un aumento en el saldo de la balanza de productos no petroleros, que pasó de un déficit de (-)3,443 millones de dólares en mayo a un superávit de 4,996 millones de dólares en junio, y de un menor déficit de la balanza de productos petroleros, que pasó de (-)651 millones de dólares a (-)377 millones de dólares.

Saldo de la Balanza Comercial de Mercancías de México

Serie desestacionalizada

Millones de dólares



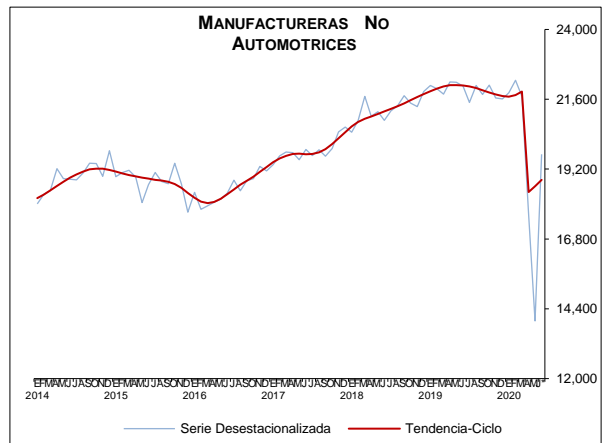
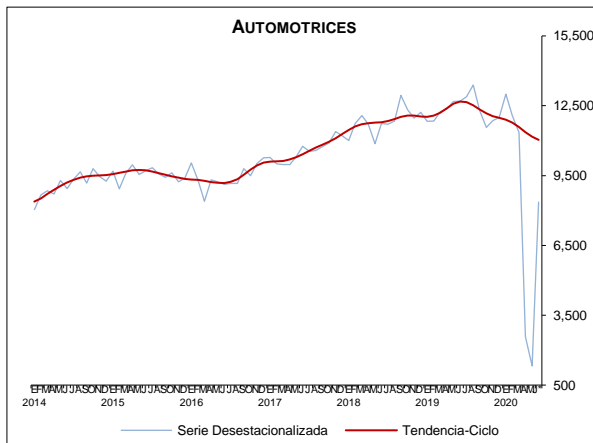
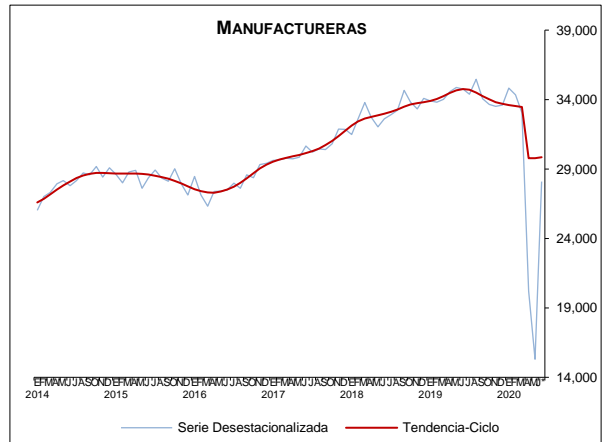
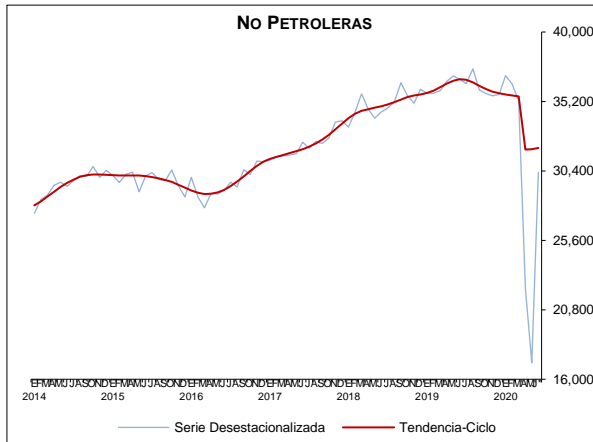
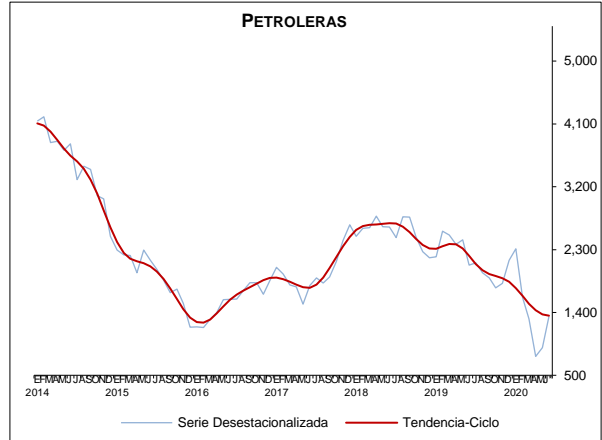
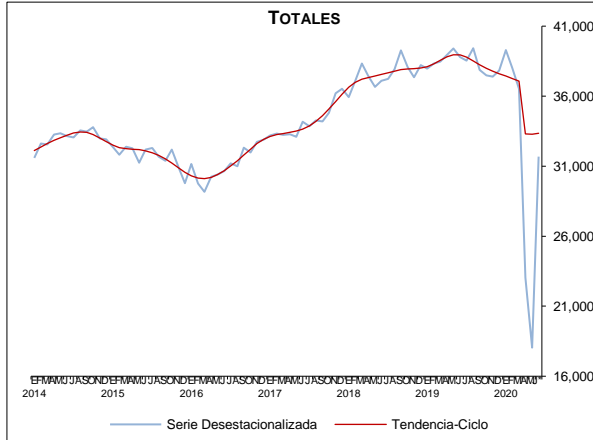
* Cifras oportunas.

En el mes que se reporta, las exportaciones totales desestacionalizadas mostraron un incremento mensual de 75.57%, el cual se originó de crecimientos de 76.93% en las exportaciones no petroleras y de 49.67% en las petroleras. Al interior de las exportaciones no petroleras, las manufactureras presentaron un avance mensual de 83.57 por ciento. A su vez, dicha tasa fue producto de alzas de 40.94% en las manufactureras no automotrices y, partiendo de una baja base de comparación, de 534.40% en las exportaciones automotrices.



Exportaciones de Mercancías

Series desestacionalizadas y de tendencia-ciclo
Millones de dólares



* Cifras oportunas.

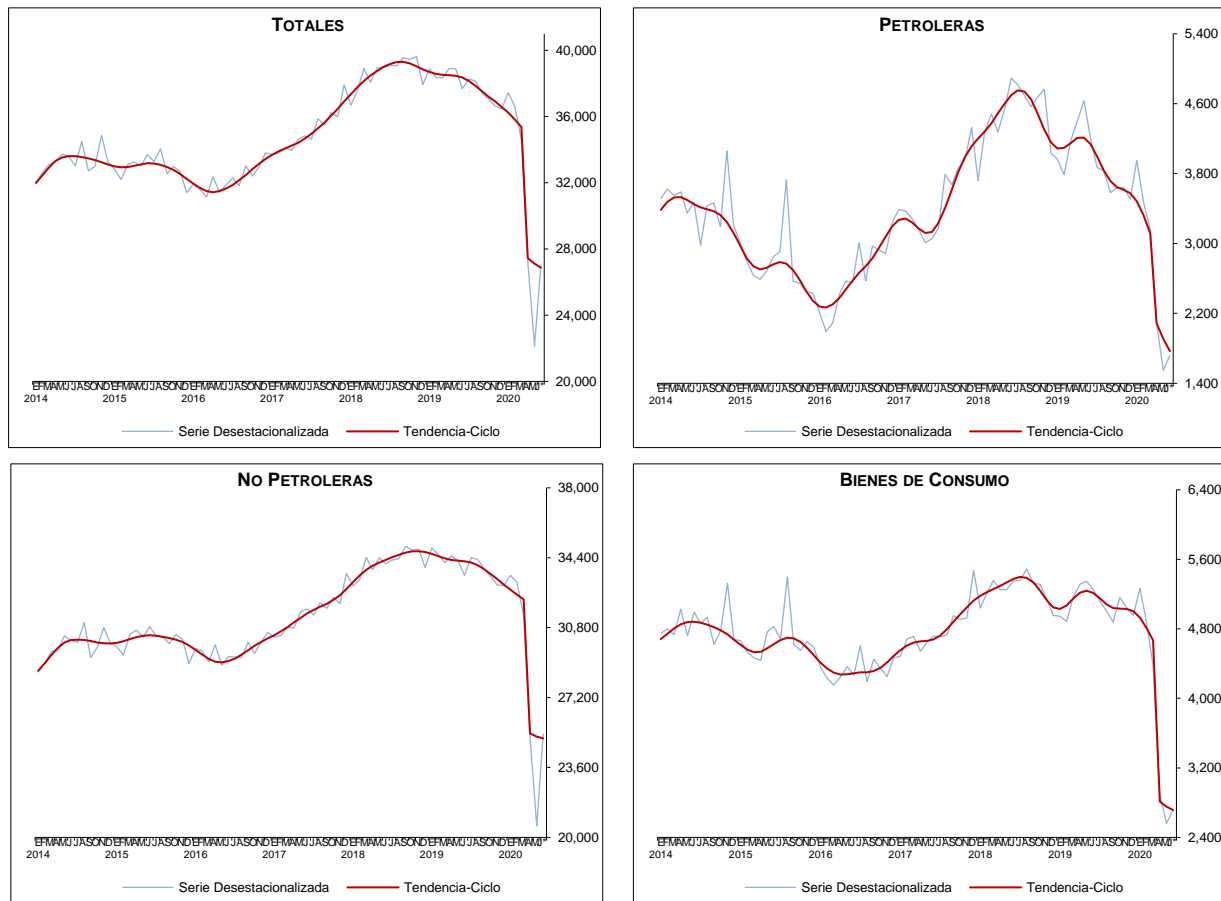


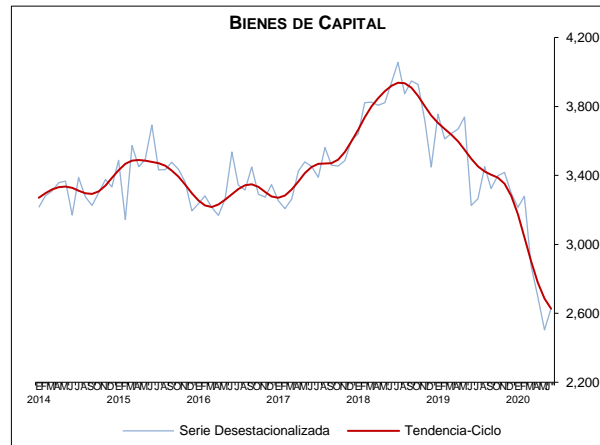
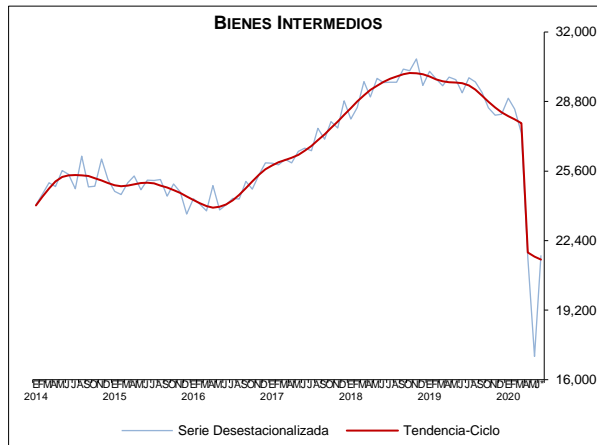
En junio de 2020, las importaciones totales de mercancías mostraron un alza mensual desestacionalizada de 22.24 por ciento. Esta cifra fue resultado de incrementos de 23.08% en las importaciones no petroleras y de 11.08% en las petroleras. Por tipo de bien, se observaron crecimientos mensuales de 5.89% en las importaciones de bienes de consumo (avance de 4.17% en las importaciones de bienes de consumo no petroleros), de 27.21% en las de bienes de uso intermedio (aumento de 28.50% en las de bienes de uso intermedio no petroleros) y de 5.05% en las importaciones de bienes de capital.

Importaciones de Mercancías

Series desestacionalizadas y de tendencia-ciclo

Millones de dólares





* Cifras oportunas.

La información oportuna de comercio exterior que se presenta en este documento es elaborada por el SAT, SE, Banco de México, INEGI. Balanza Comercial de Mercancías de México. **SNIEG. Información de Interés Nacional.**